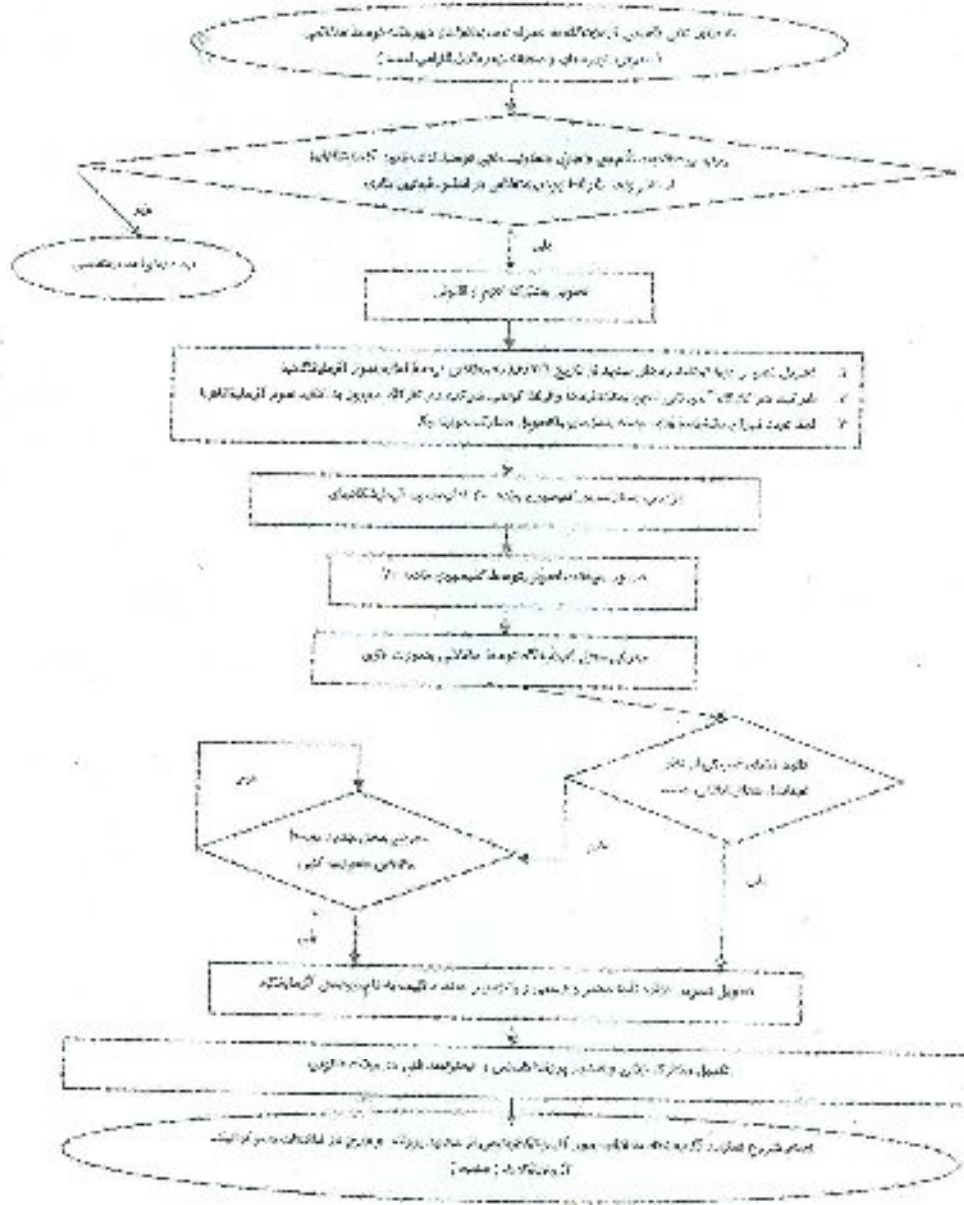


دانشگاه آزاد اسلامی
 مرکز تحقیقات و پژوهش
 گروه مدیریت و اقتصاد
روند مراحل تأییدیه جهت تأمین و قبول مسئولیت علمی اعضای هیات هیئت مدیره



شماره ۱۸۳۳۳۳
تاریخ ۱۳۳۳
پست

بسمه تعالی



شماره ۱۳۳۳

ریاست محترم دانشگاه دانشکده علوم پزشکی و خدمات بهداشتی درمانی

تسمه

در پیوست یک نسخه از اسکن نامه شماره ۱۳۳۳/۱۳۳۳ مورخ ۱۳۳۳/۱۳۳۳/۱۳۳۳ به استحضار می‌رساند که به استناد قانون مربوط به مقررات امور پزشکی، فارسی، مواد آموزشی، دستیاران، مربیان، و اصلاحات در این (معاونت بهداشت و خدمات بهداشتی و آموزش پزشکی) مصوب ۱۳۳۳/۱۳۳۳/۱۳۳۳ جهت استحضار و اقدام لازم در حال بررسی می‌گردد.

پیشگامان کمالی سرور آزادی‌خواهی
۱۳۳۳/۱۳۳۳/۱۳۳۳
۱۳۳۳/۱۳۳۳/۱۳۳۳

دکتر شکران
وزیر بهداشت، درمان و آموزش پزشکی

روایت

✓ صورت صحیح است

معاونت بهداشتی
شماره ۱۳۳۳



تسمه
معاونت بهداشتی
معاونت خدمات بهداشتی

بسمه تعالی
جهت استحضار
آنها را در نظر بگیرید
۱۳۳۳/۱۳۳۳/۱۳۳۳

صبر کنید
۱۳۳۳/۱۳۳۳/۱۳۳۳

دکتر و همکاران
۱۳۳۳/۱۳۳۳/۱۳۳۳

معاونت بهداشتی
بسمه تعالی
۱۳۳۳/۱۳۳۳/۱۳۳۳

شماره
تاریخ
پست



دفتر وزیر

انین نامه تاسیس و اداره امور آزمایشگاه های تشخیص پزشکی

بز این نامه به استحضار می آید که در تاریخ ۲۴/۲/۷۰ قانون مربوط به عضویت در هیات پزشکی نظیرین مواد غیر از ای و
انقضای مصوب ۳۲۲۲۳۹ از اصلاحیه هیات وزین در پانزدهم آبان ماه ۷۰ ملحق شد. در تاریخ ۱۵/۱۲/۷۰ وزارت بهداشت
خرمان و آموزش پزشکی مصوب سال ۳۶۷ رسیده از قوت تشکیل وزارت بهداشت در این و آموزش پزشکی و این نامه
ایم بر آن مصوب سال ۳۶۵ هیات وزین در اصلاحیه سال ۳۶۳ هیات وزین و شرح زیر تالیف شده است:

فصل اول / تعاریف

ماده ۱- تر این انین نامه به اجتمار به وزارت بهداشت خرمین و آموزش پزشکی وزارت به دانشگاه یا دانشکده علوم
پزشکی و خدمات بهداشتی خرمین دانشگاه ادانیکده و به کمیسیون تشخیص مور پزشکی موسوم ماده ۲۰ قانون
مربوط به مواد خوردنی و آشامدنی سال ۱۳۲۲ و اصلاحیه هیات وزین ان کمیسیون قانونی و پروانه های تاسیس بهره
برداری مسئولان فی پروانه های قانونی گند می شود.

ماده ۲- آزمایشگاه تشخیص پزشکی موسوم پزشکی است که جیب فولیج قانونی ایجاد می گردد و خزان نمونه های
مختلف قابل زدن آسان برای تشخیص و مراقبت از بیماری ها و دیگر درین مورد آرمینش قرار می گیرد.

ماده ۳- هر آزمایشگاه تشخیص پزشکی نسبت به نوع تخصص و به صلاحیت علمی مسئول یا مسئولان فی و بر اساس
مجدد های شماره ۱ برات دار ی یک یا چند بخش از بخش های زیر می تواند باشد:

الف) بیزنسی

ب) خون رسانی

ج) بانک خون و باسویجهاکتوری

د) میکروب شناسی، باکتری شناسی، زدن شناسی، ویروس شناسی، قارچ شناسی

ه) زدن شناسی و سرم شناسی

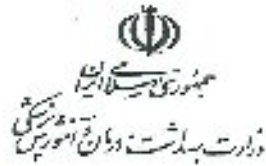
و) آسیب شناسی غشایی، استخوان پزیری و با باورزی

ز) ارتیک پزشکی

ح) اسپیدیاتریک پزشکی

فصل دوم / شرایط تاسیس و بهره برداری

سازمان
آموزش
پرستاری



شماره ۱۱۳

ماده ۴- ناموس آزمایشگاه پس از هر گونه اهداء منوط به گسترش موافقت امیربلی و مجوز از کمیسیون قانونی می باشد.

ماده ۵- اجراء تاسیس آزمایشگاه تشخیص سریش و با منوفی پس از گسترش گسترش قانونی و اخذ مجوزهای قانونی و با شرایط ضابط داده می شود:

الف) تأسیسات چهریزت اول لایح ایران

ب) ناموس سوز، برقیته کثیری مولز به استناد رای محاکم عدلیه

ج) تشخیص حقیقی مقامی ناموس آزمایشگاه باید در وی بکری از مدار کد پذیر باشد.

- ۱- دکتری تخصصی سبب شناسی (پزشکی یا کترونی) (یا ۸۰٪)
- ۲- دکتری تخصصی علوم آزمایشگاهی
- ۳- دکتری حرفه ای علوم آزمایشگاهی

۴- دکتر و تخصصی یا نازنگان مدرک (PLD) یا تراش ناموس در یک در چند مورد از موارد قید شده بر ماده ۲ (د) تشخیص حقوقی عمداً می تواند در حالت شرکتهای تعاونی خدمات بهداشتی و ترفیعی متادلی باشد و بدست حاصل صرف علاوه بکنفر : موسسین شرای مشارک علیه آرم پزشکی داشته و زیر حال مدیری مسئول ذمی واحد شرط از می است.

توجه : زنده ها و موسسات تولد و ما ولست به دولت که / بودند عمومی استفاده می نمایند به شرطی می تواند تشخیص ناموس آزمایشگاه باشد که دارای مجوز لازم جهت درخواست ناموس آزمایشگاه باشد.

ماده ۶- به موسس آزمایشگاه پیش از یک پروانه تاسیس داده می شود.

ماده ۷- آزمایشگاه پس از توفیق مرکز دیگری با نام و دره ناموس در اختیار از آنجا که نیاز به نمونه برعاری و یا انجام آزمایش در غیر محل مندرج در پروانه تاسیس نمی باشد.

ماده ۸- اعزاز صلاحیت بررسی یا موسسین بر ناموس شرایند فوق اندک (نسل دوم و سوم) دان مورخانی به دوره کمیسیون قانونی می باشد.

ماده ۹- انتقال پروانه تاسیس به غیر توسط بررسی منبوع اسب دیگر به موافقت کمیسیون قانونی استنادی که بکلی بروک ناموس گرفته باشد و به هر حقی به شخص یا شخصی واحد سرایند ترفی و انذار کرده باشد برای برنام پروانه تاسیس صادر نمیباشد شد : زن با عبارت سایر مقررات : پروانه تاسیس : کار آزمایشگاه را می توان به آنها منتقل نمود.

ماده ۱۰- کمیسیون قانونی با رعایت آفرین و اعتبار : مجوز و : جاز آنرا به اقدام در بررسی و صدور پروانه خواهد نمود.

شماره
تاریخ
پست

فصل سوم: سایر مقررات:

ماده ۱۱- اشغال آزمایشگاه دکتر و یک نفر به نحی شکر مربوط به موفقیت دانشگاه مورد و غذا پروانه جدید طبق ضوابط مربوطه خواهد بود.

ماده ۱۲- آزمایشگاه های بیمارستان ها و مراکز جراحی محدود و درمانگاهها : هم از خصوصی ، خیریه و تعاونی و وابسته به نهاد (سیدستی) در داخل محوطه مربوطه می گردند و حق نصب آزمایشگاه ها در این مراکز در محوطه خارج از مراکز مذکور پذیرفته نیست. از خروج از مرکز درمانی و ندرت و قسط می تواند تا آزمایشگاه نام مسئول فنی و تخصص مربوطه و هر نظری را رعایت نماید.

توضیح: در صورتیکه پروانه تعیین آزمایشگاه اینگونه مراکز باید فرد واجد شرایط (که شده در ماده ۵) حاضر گردد پذیرش جرم جراحی از خارج از مرکز درمانی پذیرفته نیست.

ماده ۱۳- شرح به کار، بهره برداری و ارائه فعالیت آزمایشگاه مربوط به معرفی کارکنان پزشکی و پرورزشی و ارائه تجهیزات مورد نیاز و سایر مدارک طبق ضوابط ارائه شده و باید کمیسیون آتومی و کدب پروانه و رعایت ضوابط قانونی و مقررات مندرج در این آیین نامه و دستورالعمل های مربوطه خواهد بود.

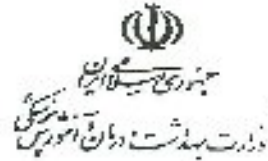
ماده ۱۴- نظارتی آزمایشگاه جهت کسب نشان ماه مجاز است مگر در معیشت های جاری - آموزشی و خدماتی و یا دلائل موجد دیگر که مورد تایید کمیسیون آتومی خواهد بود. در نتیجه این امر رعایت نگردد دانشگاه مجاز به ایصال پروانه های آزمایشگاه طبق ضوابط مربوطه خواهد بود.

ماده ۱۵- در مواردیکه مورد تایید آتومی فنی آزمایشگاه در نظر باشد و شخص مزبور فوت نماید وراثت می تواند به ارائه گواهی تسلیم درخواست جرم وراثت و معرفی یک نفر به عنوان مسئول فنی واجد شرایط دریافت پروانه به کمیسیون قانونی درخواست جرم پروانه مسئولیت فنی دولت نمایند. اعتبار این پروانه حداکثر به مدت دو سال خواهد بود وراثت تکلفه فارغ حدس یاد شده با ارائه دانشنامه جرم وراثت نسبت به معرفی شخص حقیقی و یا حقوقی واجد شرایط آتومی دریافت پروانه به عنوان موسس جدید انجام شود. در غیر این صورت موسسه تعطیل خواهد شد.

ماده ۱۶- معرفی مسئول فنی دانشمندان با اینس مدارک فارغ دکه داد از تاریخ فوت صورت ندارد بدین است در صورت این مدت آزمایشگاه میتواند با مسئول فنی بوقت ادب فعالیت کند.

توضیح ۳- در صورتیکه مسئول فنی آزمایشگاه فوت نماید ، موسس باید در حداقل زمان ممکن (مدت زمان نامشده کمیسیون قانونی) فرد واجد شرایط دیگری را بعنوان مسئول فنی وراثت معرفی نماید.

شماره
تاریخ
پرست



دائرة و وزیر

ماده ۱۶- عملاً عیادت نامی تمام زحمات چترافشانی مجری نیستند در طول خدمت در محل دشگری به جز موسسه مرکزی وابسته به دانشگاه، دانشکده، استاذ دانشگاه، دانشجو، پروانه مسئول علمی برای این افراد فقط جهت پشتیبانی دانشگاهی، اعانت کلینیک، پژوهشگاه، بیمارستانها و ... صادر می گردد
توجه - در صورت قطع ارتباط اساتیدی که با کار بهر دلیل - دانشگاه، پروانه مسئولیت علمی، صادره، منسوخ شده، فوق الزم و در صورت نقصی این فرآیند پروانه مذکور در دفتر غیر دولتی، طبق ضوابط مربوطه و طی مراحل دولتی، تمام خواهد کردیت.

ماده ۱۷- تسویه پروانه های آزمایشگاهها بر اساس قانون آموزش مداوم و رعایت ضوابط واسناد رسمی و ارائه مدارک مربوطه خواهد بود.

ماده ۱۸- آزمایشگاههای دولتی که به بحث آموزشی واکار مسنودت مربوطه به معرفی مسئولین علمی واجد شرایط و اخذ مجوزهای قانونی میباشند.

فصل چهارم - شرح وظائف موسسین

- ماده ۱۹-** اهم وظائف موسسین به شرح ذیل می باشد:
 - ۱- برآورد نیاز آزمایشگاه خدمات طرف مددکاران و سازمانها و سایر امور موافقت اصولی
 - ۲- معرفی مسئولان مسئولین علمی (آموزشگاه) به کارمندان قانونی
 - ۳- پاسخگویی در برابر مراجع قانونی در همه موارد جز مواردی که به عنوان ذیل بوده و در فصل هفتم ذکر شده است.
 - ۴- تأمین نیروی انسانی واجد شرایط ضمیمه
 - ۵- اجراء نظارت بر حسن تدوین اخلاق روزگاری و نظارت کشور
 - ۶- کنترل و نظارت بر حسن اجراء ضوابط، آمارات و بهداشت تعرفه های مصرف
 - ۷- کمکری و ایجاد تسهیلات لازم برای بازرس اساتیدان وزارت در ضمن فعالیت آزمایشگاه
 - ۸- کسب نظیمن از ترتیب عمل حاضر به توسعه و مستقرت وزارت در جهت حسن انجام امور آزمایشگاه
 - ۹- تهیه و تأمین وسایل، مواد و ابزار و فرآورده های تشخیصی آزمایشگاه

فصل پنجم - ساختمان آزمایشگاه

ساختمان آزمایشگاه باید کمره ای مربوط به شرایط فیزیکی یک آزمایشگاه تشخیص علمی را که توسط وزارت تعیین می شود دارا باشد و در صورتی اجراء بهره برداری صادر می شود که بر مبنای وزارت دانشگاه این ضوابط را اجراء نماید.

شماره
تاریخ
پرست
.....

بسمه تعالی



تاریخ:

فصل ششم (نیروهای فنی آزمایشگاه:

ماده ۲۰- افرادی که در آزمایشگاه با کارشناسان سر فنی در شرح ذیل هستند:

- 1- مسئول فنی آزمایشگاه (این فصل ششم بین آیین نامه)
- ۲- کنششن ارشد دانشی یا کورشنار ارشد یکی از رشته های علوم آزمایشگاهی (در بخش مرتبط)
- ۳- کارشناس آزمایشگاه همانند علوم آزمایشگاهی با رشته های: ویسنته بر بخش مرتبط)
- ۴- کارکن آزمایشگاه فوق دیپلم علوم آزمایشگاهی)
- تبصره ۱- کلیه افراد فوق باید با صلاحیت و موافقت مسئول فنی به کار گمارده شوند .
- تبصره ۲- کس کار فنی باید به دانشکده معرفی شود .
- تبصره ۳- رعایت استانداردهای نیروی انسانی که توسط وزارت بهداشت به تصدیق ایلام میگردند الزامی است .

فصل هفتم (مسئول فنی:

ماده ۲۱- مسئول فنی باید دارای یکی از مدارک زیر باشد:

- 1- دکتری تخصصی آسیب شناسی بالینی یا تشخیصی (یا هر دو)
- 2- دکتری تخصصی علوم آزمایشگاهی
- 3- دکتری حرفه ای علوم آزمایشگاهی
- 4- دکتری تخصصی تک رشته ای علوم آزمایشگاهی (در بخش مربوطه)
- تبصره ۱- آزمایشگاه صرفاً آزمایشگاهی را می تواند ایجاد کند که مسئول فنی سر ویسنته را نماند باشد
- تبصره ۲- متخصصین تک رشته ای، تنها مسئولیت فنی آزمایشگاهی را می توانند بپذیرند که در همان رشته فعالیت می نمایند. در صورتیکه متخصصان تک رشته ای بخواهند مستقیم فنی آزمایشگاه تشخیص پزشکی را بپذیرند لازم است چهار نفر از سایر رشته های همان مرکز شوند
- تبصره ۳- لیست آزمایشگاه های آزمایشگاه توسط وزارت تعیین و ایلام خواهد گردید .
- ماده ۲۲- مسئول فنی توسط آموزش یا آموزش عالی به آیین آرایش معرفی می شود و پس از اعزاز صلاحیت آنها و صدور پروانه مسئولیت فنی می تواند کار خود را شروع نماید.**
- تبصره ۱- آموزش یا آموزش عالی به شرط کار بودن شرایط مسئول فنی هر توانستند به عنوان مسئول فنی معرفی شوند.

شماره
تاریخ
پست
.....



شماره ۳۳۹

ماده ۳۳ - بر اساس ماده هیفدهم و سیمین وزارت در این توفیق به طور فوق شریط خاصی را برای مسئول فنی تعیین و ابلاغ نماید.

ماده ۳۴ - هر مسئول فنی صرفاً می تواند مسئولیت فنی یک مرکز درمانی (اعم از آزمایشگاه های تخصصی ، دولتی ، خیریه ، شرکتی یا تعاونی و نهادها و شرکت های ترورده های تشخیصی) ، اذ یک نوبت کاری کار باشد و با اعلان مذکور مجاز به اشتغال همزمان بر سایر مراکز نمی باشد .

ماده ۳۵ - مسئول فنی در هر حال نباید بیش از یک نوبت کاری هر هر شفت روز شامل باشد . البته از مراکز خصوصی و نا دولتی (

ماده ۳۶ - افرادی که در آزمایشگاه های بیمارستان ها و سایر مراکز درمانی به اشتغال بر رویه تعیین بیمارستان و یا مرکز مربوطه حاضر خواهند شد ، بدین ترتیب است :
۱- در صورتیکه پروانه تخصصی آزمایشگاه داده فرد واجد شرایط باشد ، اقدام شده در ماده ۵) صادر گردد ، پذیرش عمومی مراجعین از خارج از مرکز بلامانع می باشد .

ماده ۳۵ - صدور پروانه تخصصی خارج از پذیرش مسئولیت فنی آزمایشگاه های تشخیصی پزشکی دیگر برای نوسن خواهد بود .

فصل هشتم (شرح وظایف مسئول فنی :

مسئول فنی آزمایشگاه کیمی است آنکه ضمن داشتن تخصص مربوطه ، پروانه مسئولیت فنی ، بر بر قوانین و مقررات ، به نام از صادر شده و مدیریت و سر در امور آزمایشگاه در حد صلاحیت علمی و مشورج در پروانه مسئولیت فنی و شرایط و دستور العمل های مربوطه می باشد .

ماده ۳۶ - ریختن مسئول فنی آزمایشگاه عبارت است از :

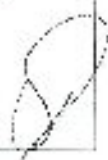
- ۱- ایجاد همفکری لازم بین واحد ها و بخش های مختلف .
- ۲- مطالعه از تعیین هزینه ها و حساسیت غیر ضروری به بیمار .
- ۳- شناسایی منابع بالقوه بروز خطا در واحدهای مختلف آزمایشگاه و برنامه ریزی جهت اقدامات پیشگیرانه .
- ۴- برگزاری رتبه با تارکنان آزمایشگاه ، تارکنان گروه پزشکی و بررسی میزان رعایت آنها از استانداردهای و رسیدگی به شکایات کتبه در وقت کد عمل خدمات آزمایشگاه .
- ۵- اشتهاد و نظارت بر پذیرش بیماران و ارائه خدمات اولیه به بیماران اورژانسی .
- ۶- نظارت بر اجرای دقیق برنامه کنترل کیمی داخلی و خارجی و آنکالی و نگهداری آنها .
- ۷- نظارت بر نحوه انتخاب و باشر عملکردهای آزمایشگاهها و ارجاع .

شماره
تاریخ
پست



دانش روز

- ۸- صحیح آوری و ارائه و گزارش وارسل ملاحظه و اعمال مربوط به خدمت کمی و کیفی به مراجع ذیربط و همکاری با مراکز بهداشتی در خصوص کلیه اصناف درخواست شده توسط مسئولین نظارت بر امور آزمایشگاهها و نامه مراقبت از بیمارچنانچه هر رهن و شرایط تعیین شده
- ۹- اجرای برنامه های آموزشی و روزهای صلاحیت عملکرد کارکنان در شیوه خدمت و بطور دوره ای
- ۱۰- نظارت بر عملکرد کیفی کارکنان در سطوح کاری مختلف آزمایشگاه
- ۱۱- نظارت بر فعالیت های کنترل و نگهداری و برنامه کشت عملکرد تجهیزات و وسایل و فرورده های تشخیصی
- ۱۲- اطمینان از تامین فضای کاری مناسب از نظر امکان توجه فعالیت ها با کمترین منقلب و رعایت ملاحظات ایمنی
- ۱۳- اطمینان رزمین، رسمی کارکنان در بر همه خدمات فریکمی، شیمیایی و بیولوژیک
- ۱۴- اذیت دیده های کارکنان، اهل و تمام آزمایشگاه، شامل پیشه های جمع آوری و آماده سازی و انتقال نمونه
- ۱۵- نظارت بر رعایت و اجرای اصول مستعملی در آزمایشگاه شامل کترین، نظارت و نگهداری وسایل
- ۱۶- اطمینان از فراهم بودن تجهیزات به توجه به تمام آزمایشگاه و طبق خدمات ارائه شده در آزمایشگاه
- ۱۷- اطمینان آموزش هر یک از مسئولیت های فوق به افراد ذیصلاح و صورت تأیید لازم به ذکر است که در هر حال مسئولیت کلیه فعالیت های انجام شده در آزمایشگاه بعهده مسئول فنی است.
- ۱۸- رعایت قوانین و مقررات وزارت
- ۱۹- جلوگیری از تبدیل پزشکان غیر مجاز
- ۲۰- حضور فعال در آزمایشگاه در ساعات مندرج در پروانه
- ۲۱- رعایت به شکایات بر مورد امور تخصصی و علمی آزمایشگاه و پاسخگویی به مراجع ذیربط نظیر وزارت بهداشت، نظام پزشکی و غیره
- ۲۲- استند و معهود تمدن برکنه جواب آزمایشها را با در نظر گرفتن کلیه شرایط خاص و فنی
- ۲۳- استاندارد کاره آزمایشهای تخصصی و سایر انجام شده در آزمایشگاه.
- ۲۴- آموختن اصول اخلاقی و طبقه فعالیت های آزمایشگاه متناسب با معیار تکمیلی مسئول یا مسئولین فنی
- ۲۵- تقسیم کار و تعیین شرح وظایف و اختیارات کارکنان آزمایشگاه فنی و تعیین جانشین برای تسهیل فعالیت ها
- ۲۶- نظارت بر روند انجام آزمایشات و اطمینان از درکارگیری روش های مندر و صحیح گزارش شده جهت انجام آزمایشها و جاری برنامه های کنترل کیفی داخلی و هرگاه در برنامه این روش کیفی خارجی



۲۷ - وزارت بر فعالیت های پس از انجام آزمون و گزارش نتایج و در حوزه مقتضی ارائه توصیه های لازم در برگه گزارش

۲۸ - برنامه ریزی و پیگیری جهت انجام آزمون خدمات سلامت از طریق بلاسم و معیاری دوره ای در آزمایشگاه و با در نظر گرفتن موارد از مسئولین واحدها یا کارکنان ذی و تکلیفاتی مستندات مربوطه

۲۹ - در زمان عدم حضور مسئول فنی پذیرش و انجام آزمایشها توسط افراد ذیصلاح قابل انجام بوده ولی صرفاً جهت آزمایشهای اورژانسی باشد. در صورت گزارش اولیه بوده و گزارش نهایی پس از تأیید مسئول فنی ارائه خواهد شد. نظر اولاد به درج است.

فصل نهم - شرایط ویژه مسئول فنی:

ماده ۲۷ - حضور مسئول فنی در جلسه در زمان شروع هر پروژه آزمایشگاه ضروری است و در صورتیکه در هر جلسه استشاری مسئول فنی نتواند شخصاً در صحن تعیین شده در آزمایشگاه حضور داشته باشد لازم است فردی واجد شرایط و صلاحیت را به صورت موقت به عنوان قائم مقام یا مسئول فنی همکار معرفی نماید.

ماده ۲۸ - مسئول فنی می تواند در سال حداکثر دو ماه فرد واجد شرایط را به جانشینی خود به عنوان مسئول فنی موقت به دانشگاه معرفی نماید و در صورت قبول شدن آن حداکثر شش ماه افزایش می یابد؛ لذا تغییرات های آموزشی، فرست های صلاحیت و لازمی که به تأیید وزارت رسیده باشد بها پذیری است و در صورت گذر درجه تک که مجبور به ترک شهر و به شهرستان محل کار خود برای مدت زمان بیشتر از زمان ذکر شده در ماده اشکال (با تأیید دانشگاه) در پیما

تقصیر - در صورتیکه مسئول فنی آزمایشگاه مرکز دولتی پس از پایان مدت ۲ ماه مقرر در ماده ۲۸ نتواند در آزمایشگاه حاضر و وظیفه خود را انجام دهد مؤسسه می بایست حداکثر ظرف مدت یک ماه جهت تعیین مسئولیت فنی آزمایشگاه فرد واجد شرایط به دانشگاه مربوطه معرفی نماید پس از رسیدگی و احراز صلاحیت توسط کمیسیون فیزی پرونده مستقر بوده فنی نام فرد معرفی شده صادر می شود.

ماده ۲۹ - فردی که توسط مسئول فنی آزمایشگاه به عنوان همکار نیمه وقت و یا تمام وقت آزمایشگاه معرفی و اجازه مربوطه را دریافت می نماید تا زمان ادامه همکاری ذکر نام آنها روی سابلو و لورلی بلا مناسبت است. این فرد نیز موظف به حضور در آزمایشگاه بر ساعات مقرر می باشد. بدین است. مطابق برگه های آزمایش در حد صلاحیت فنی درج می باشد.

تقصیر - در بخش تخصصی مربوطه همکار مسئول فنی انشاء کنند، و با همکاری گزارشات اختصاصی خود خواهد بود. شیوه است بهر حال در طول فنی صاحب پروژه از مسئولیت های خود سزا نخواهد بود.

شماره
آیچ
پست



دانش وزارت

ماده ۲۰ - مسئول نشر یک آزمایشگاه می تواند با رعایت همه شرایط مربوط به مسئولیت فنی، حمایتی و مسئول فنی یک آزمایشگاه دیگر باشد، به شرطیکه ساعات کار آن آزمایشگاه با مسئولیت باشد.

ماده ۲۱ - احکام مسئول فنی دولت آزمایشگاه توسط اداره امور آزمایشگاه های دانشگاهی بر اساس شرایط و شرایط فوق الذکر صادر خواهد شد.

فصل دهم - شرایط و ضوابط عمومی نحوه کار در آزمایشگاه تشخیص پزشکی

ماده ۲۲ - نام آزمایشگاه، آدرس، مهر و امضاء مسئول فنی و تاریخ روی برگه جواب متنگی شود.

ماده ۲۳ - آزمایشگاه موظف به تأمین گزارش ریختن ای بیماران جهت ثبت نام بیماران و مشخصات کامل آنها و تاریخ برگه در جوابگویی کننده نوع آزمایش در جوابگویی، قیمت، شماره سریال قبض، نوع بسته و تاریخ می باشد.

ماده ۲۴ - کلیه موارد آزمایشگاهی در مجوز باید حداقل به مدت یکسال صورت رایج می در آزمایشگاه باقیانی شود و آزمایشگاه تشخیصی بطور جداگانه شرایط و ضوابط آزمایشگاه را داشته باشد.

ماده ۲۵ - آزمایشگاه موظف به حضور قبض رسید در مقابل دریافت وجه و بیماران میباشد.

ماده ۲۶ - استفاده از هر گونه نام و نامزدی روی تابلو و برگه های (آزمایشگاه) به غیر از آنچه در پروتکل قید شده است ممنوع می باشد.

ماده ۲۷ - نحوه برابری در آزمایشگاه باید طبق ضوابط علمی و استانداردهای منسب آزمایشگاهی صورت پذیرد.

ماده ۲۸ - آزمایشگاه موظف است به تمام امکانات علمی و فنی خود آزمایش انجام دهد. و در غیر اینصورت می تواند با رعایت استانداردهای پذیرش و نه آزمایشگاه همکار که تخصص و توان علمی و مجوز لازم را داشته باشد، ارسال نماید.

ماده ۲۹ - پذیرش بیمار بایست متناسب با استانداردهای فنی مربوطه که توسط بزرگتر اعلام می گردد. صورت پذیرد.

ماده ۳۰ - نحوه برابری در خارج از آزمایشگاه من از پذیرش در آزمایشگاه و توسط فرد ذمه دار امضا پذیر می باشد، مدعی است مسئولیت صحیح بودن نحوه نحوه برداری به عهده مسئول فنی خواهد بود.

ماده ۳۱ - هیچگونه محدودیت سقف حساسیتی و حساسه از آزمایشگاه جهت تأسیس آزمایشگاه تشخیص پزشکی وجود ندارد و تنها اجزای استاندارد سایر کیفیت ملاک است.

ماده ۳۲ - در صورتی تمام ضروری که امکان اجزای کلیه استانداردها ممکن نباشد پس از تهیه کمیسیون قانونی امکان تحقق آن حساسیت از استاندارد ها که قابل حراز نباشد با ذکر زمان این تعقیق ممکن خواهد بود. بهر حال این زمان پیش از تاریخ توافق خواهد بود مگر در شرایط خاص و با مجوز مستقیم مقرر.

ماده ۴۰- ظرفیت ماند بر اساس کل پذیرش نگاه گرفته و نیابت هیچگونه تقویتی من بهاران سده ای و غیر سده ای باشد و آنها پذیرش بر مبنای حق تقدم در اولویت باشد.

تعمیرات - بهایان ورزش مسکنی از این قلمه هستند.

ماده ۴۱- نوع تعرفه خدمات آزمایشگاهی بستگی بر صورتی همگان باشد.

ماده ۴۲- چون اجرای کنترل کیفی (داخلی و خارجی) بری آزمایشگاه های کشور بجزه و باید، اولی محسوب شده است لذا در اجرای این هدف آزمایشگاه در موافقت با اجرای برنامه کنترل کیفی و نیز شرایط و ضوابط تعیین شده در استاندارد سازمان آزمایشگاه های تشخیص پزشکی، پیشتر می باشد.

فصل یازدهم) شرایط و ضوابط عمومی نحوه کار در آزمایشگاه های آسیب شناسی تشریحی:

ماده ۴۳- کلیه سوچ و پیمانها برداشته شده از بدن باید جهت پذیرش و انجام آزمایش های هیستوپاتولوژی و استورپاتولوژی به آزمایشگاه های آسیب شناسی تحویل گردد.

ماده ۴۴- آزمایشگاه آسیب شناسی بایدجهت پذیرش نمونه تحویل - اطلاعات لازم شامل درخواست پزشک - نام و نام خانوادگی بیمار - جنس - تاریخ - سن - مکان (در صورت امکان) - محل اکتساب برداشت نمونه - تاریخ برداشت - آن - اطلاعات اساسی از شکایت، سوابق و علائم آزمایشگاهی و ردیولوژیک فیک، مشاهدات سینه سینه و یا عمل جراحی، و نیز تشخیص یا تشخیص های احتمالی را اخذ و سپس به انجام آزمایش نگاه نماید.

تعمیرات - مسئولیت ارتد این اطلاعات و صحت آنها به عهده پزشک درخواست کننده است.

ماده ۴۵- مشخصات پذیرش بیمار شامل نام، نام خانوادگی، نام پزشک نمونه بردار و محل اکتساب برداشت نمونه باید روی تارک با ظروف مناسب حاوی نمونه و فیکساتو، مشخص و با مسئولیت پزشک نمونه بردار نوشته شده باشد و تعداد آنها نیز بر برگ درخواست آزمایش مطابقت نماید.

تعمیرات - جهت جلوگیری از مضامین تشخیصی، پزشک درخواست کننده موظف است تمامی نمونه هم (سوچ و پیمانها) با ذکر تمام مشخصات نمونه و شامل فیکس برای تک آزمایشگاه آسیب شناسی ارسال دارد و نامیتر نمونه مورد آزمایش به بخش ج یا قطعی تقسیم و برای آزمایشگاه های متعدد فرستاده شود. در صورت کشف این موضوع آزمایشگاه می تواند از پذیرش آن منتهی نماید و در صورتیکه این موضوع پس از تهیه اسلاید سینوپاتولوژی (آمپدات) و پذیرش باقی ر مثل مراحل مختلف تکنیکی و قبل از دادن جواب کشف گردد آزمایشگاه آسیب شناسی مجبور است بقیه نمونه و اطلاعاتی تهیه شده را پس از درجه بندی های مربوطه به مراجع آن مسترد نماید و یا در صورت نمونه دیگری آزمایش سیکرپتوگرافی انجام داده و جواب آن را بدهد.



فصل دوازدهم - شرایط ویژه آزمایشگاه های هیستوپاتولوژی و سیتوپاتولوژی

ماده ۲۶- جهت پذیرش نمونه های بافتی و سیتوپاتولوژی کسب آزمایشگاه های تشخیص پزشکی (همراه مستقر) - بیمارستانی - مرکز جراحی محدود - درمانگاهی و غیره) باید دارای بخش آسیب شناسی، تشریحی باشند.

ماده ۴۷- مسئول فنی این آزمایشگاه باید دارای درجه دکترا در پزشکی و درجه تخصصی در آسیب شناسی، تشریحی یا تشریحی - باورین باشد.

ماده ۲۸- جهت تکمیل و مستویاتولوژی یا باسندقل در دو نسبت تهیه شده که نسخه اصلی به دکتر برگه گزارش به بیمار داده شده یا بری پزشکی درخواست کننده ارسال می گردد نسخه دوم به شکل نوشتاری یا الکترونیک در آزمایشگاه بایگانی می شود.

ماده ۱۹- حداقل مدت زمان نگهداری نمونه ها، باکتریالاسانیدها و گزارشات به شرح زیر می باشد:

- نمونه های بافتی: ۶ هفتگی از گزارشدهی نهایی

- باوی های پارافینی: ۱۰ سال

- اسلایدهای گوارش: ۱۰ سال از تاریخ روزی و مقدار: ۱۰۰ اسلاید

- اسلایدهای سیتوپاتولوژی: ۵ سال

- گزارشات سیتیولوژی: ۱۰ سال

- اسلایدها و گزارشات آسیب شناسی: ۱۰ سال

- در هر یک گزارش باید نام منفی، شمار، تشریح آزمایشگاه، ثبت شود.

ماده ۵- کلیه نمونه ها با شماره پذیرش مشخص شوند و در دفتر نگه دار، روی اسلایدها، روی برگه ها و در برگه گزارشات ثبت و شماره ای در میان ارتباطات مشخص شود.

ماده ۵۱- نام، نام خانوادگی، سن و جنس بیمار که حاوی نام صورت مکان، تاریخ پذیرش، درخواست، گذشته، تاریخ تجویز نمونه به آزمایشگاه و نیز تاریخ حضور جواب، محل کاتیبیک برداشت و نوع بافت مورد آزمایش، نوع فیکساتیو معرفی شماره پرونده و بخش (در مورد سرطان سیری در بیرونستان) باید در برگه گزارش ذکر شود.

ماده ۵۲- شرح ماکروسکوپی، بافتی یا مستور لامل استفاده صورت و نیز ذکر تاریخ پتولوژیست یا پاتولوژیستهای مسئول جراح، بافتها و بهر نظام پزشکی ایشان در برگه گزارش الزامی است.

ماده ۵۳- در صورتی که پزشک معالج ملزم به ثبت شرح مسوولیت تکمیلی باشد یا درخواست تشریح، آزمایشگاه موظف است اسلایدهای مورد نیاز و در صورت لزوم بازرسی ها را پس از اتمام جویز و اخذ رست از بدون وثیقه) به حامل برگه درخواست تجویز دهد. آزمایشگاه مورد مسوولیت باید اسلایدها را شماره گذاری و عبارت نمونه های دیگر گزارش و

شماره
تاریخ
پرست



دفتر وزیر

تکلیفی نموده و مکاتبات گزارش بهار خود را در به نحو مقتضی به آزمایشگاه لوز ارسال نمایند همچنین بفرستد ما
بدرجه آزمایشگاه لوز برساند تا داده شوند. در صورتی که بهال تکلیفی از آنجا به فرستاده شده شود آن برساند
نرسد از مشاوره به آزمایشگاه لوز دعوت داده می شود. مسئولیت بازگرداندن موارد مذکور با تحویل گیرنده است.
فصل سیزدهم: ضوابط مربوطه به این موقت با دائم پروانه آزمایشگاه

ماده ۵۳ - موسس و یا موسسین آزمایشگاه موظفند از زمان موضوع این آیین نامه و دستورالعمل های بلاخ شده توسط
وزارت راجعت تعهد و مسئولیتی و کارکنان ضابطه نیز مکلف به انجام آنها در حدیث و نظارت و صلاحیت های مربوطه
صحت و ماند توقیف اعلام شده را رعایت رمان تمسک شده بر طرف سازند و در صورت تخلف سخته به توج تخلف به نحو
بر قلم خواهد شد:

- الف) تذکر شفاهی یا قید موضوع در صورت حسن کارشناسی محل توسط دانشگاه های ضابطه
- ب) بر خود اجتناب کسی و فرج در پرونده توسط وزارت و یا دانشگاه ضابطه در فاصله یک ماه از تذکر شفاهی
چون بار دوم محل کسب و فرج در پرونده توسط وزارت و یا دانشگاه ضابطه به فاصله یک ماه از اجتناب از بار اول
خانم صورت تکرار و عدم توجه به تذکرات در این امر از شخصی و کاتبی، نظر صورت پرونده های نامبر و مسئولیت های و
تعطیلی آزمایشگاه به مدت یکماه یا تکمیل به پیشنهاد دانشگاه و ... در صورت کمسیون ذوقی آزمایشگاه
- د) لغو دائم پرونده های نامبر و مسئولیت های و تعطیلی دائم آزمایشگاه به پیشنهاد دانشگاه و یا تصویب کمسیون
قانونی آزمایشگاه تا و بعد از اتمام اعلام به مراجع قضایی

ماده ۵۴ - در خصوص آزمایشگاه های که به این متقاضی های لوزی را رعایت نموده اند بلکه به ابتدا از سطح این
استانداردها اقدام نموده و همچنین مطابق دستور و مقر در همکاری، نظام مراقبت از بیماری ها و رعایت حقوق همکاران
و همکاران و سازمان های جمع کار و یا اختص در تقاض مجرب داشته باشند پس از پیشنهاد دانشگاه بشود و نهایت
توسط سازمان ستاد وزارت لوح کثیثت احداث میگردد.

این آیین نامه در ۱۳ فصل و ۵۵ ماده و ۲۲ ضمیمه در تاریخ ۱۳۵۷/۱۲/۲۰ به تصویب رسید و کارد آیین نامه ها و در اجرا عمل
ما و پیشنهاد های مقبول آن از تاریخ تصویب به این آیین نامه لغو می گردد.

دکتر لنگرانی
وزیر بهداشت، درمان و آموزش پزشکی

